

## FTESË KOMUNAVE TË KOSOVË

### SHPREHJE INTERESI PËR PËRKRAHEJN E KOMUNAVE TË INTERESUARA PËR KRIJIMIN E ZONAVE EKONOMIKE

Agjencia për Mbështetjen e NVM-ve në kuadër të Ministrisë së Tregtisë dhe Industrisë, që si plan të punës ka mbështetjen e NVM-ve, dhe krijimin e ambientit të favorshëm për ushtrimin të veprimtarisë së biznesit, fton dhe inkurajon të gjitha Komunat e Kosovës që të shprehin interesin e tyre për përkrahje në Studim fizibiliteti për krijimin e Zonës Ekonomike në territorin e tyre.

Ngritja dhe zhvillimi i zonave ekonomike do të mundësoj një zhvillim më të qëndrueshëm të zhvillimit ekonomik në Republikën e Kosovës. Prandaj zhvillimi dhe funksionimi i zonave ekonomike do të nxit investime të reja dhe inkurajon investitorët në Kosovë duke ofruar investitorëve infrastrukturë të përshtatshme dhe krijimin e kushteve për zhvillimin e veprimtarive të tyre për biznese, qasje më të lehtë në lidhje me transportin, furnizimin dhe shërbime tjera në mbështetje të biznesit.

Të drejte aplikimi kanë të gjitha komunat e Kosovës që dëshirojnë të krijojnë zona ekonomike, industriale, parqe të biznesit dhe të ngjajshme.

Kushtet për përzgjedhjen e Komunave përfituesve për studim fizibiliteti:

Dokumentet e nevojshme për aplikim:

1. Vendimi i komunës ku përcakton sipërfaqen (hapësirën) se ku është përcaktuar krijimi i Zonës Ekonomike,
2. Fleta poseduese e pronës,
3. Kopja e planit,
4. Dokument tjetër me rendësi.

Formulari i shprehjes së interesit mund të merret drejtpërdrejt në zyrat e Agjencisë, ose në formën elektronike nga web faqja; [www.sme-ks.org](http://www.sme-ks.org)

E-mail: [sme.nvm@ks-gov.net](mailto:sme.nvm@ks-gov.net)

Tel: +381 38 200 36 570

Afati i fundit për shprehje interesi është data: 30.03.2011.

Për çdo paqartësi apo informatë shtesë mund të drejtoheni në adresën e lartcekur.

## POZIV ZA OPŠTINE KOSOVA IZRAŽAVANJE INTERESOVANJA ZA ZA PODRSKU OPŠTINE ZAINTERESOVANA ZA USPOSTAVLJANJE EKONOMSKE ZONE

Agencija za podršku MSP-a u Ministarstvu Trgovine i Industrije, kao i plan rada ima podršku MSP, kao i stvaranje okruženja pogodno za vršenje poslovnih, poziva i podstiče sve opštine na Kosovu da izraze svoj interes da podrže studije izvodljivosti za uspostavljanje ekonomske zone na njihovoj teritoriji..

Uspon i razvoj privrednih zona će omogućiti održavanje ekonomskog razvoja u Republici Kosovo. Zbog toga razvoj i funkcionisanje privrednih zona za podsticanje novih investicija i podstojaći investitore na Kosovu, pružajući adekvatne infrastrukture investitora i stvaranje uslova za razvoj svoje poslovne aktivnosti, lak pristup u odnosu na prevoz, snabdevanje i drugih usluga za podršku poslovanju.

Kvalifikovani su sve kosovske opštine koje žele da stvore privrednih zona, industrijskih, poslovnih parkova i slično.

Uslovi za izbor opština za korisnika Studija izvodljivosti:

Dokumente potrebne za prijavu:

1. Odluka opštine koji određuje površinu (prostor), gde je utvrđeno da uspostavljanje ekonomske zone
2. Posedovanje lista imovine,
3. Kopija plana,
4. Još jedan važan dokument.

Formular za izražavanje interesa se može dobiti direktno u prostorijama Agencije, ili u elektronskom obliku sa sajta; [www.sme-ks.org](http://www.sme-ks.org)

E-mail: [sme.nvm@ks-gov.net](mailto:sme.nvm@ks-gov.net)

Tel: +381 38 200 36 570

Rok za izražavanje zainteresovanih je datum: 30.03.2011.

Za više informacije možete kontaktirati navedene adrese.



Republika e Kosovës  
Republika Kosova-Republic of Kosovo  
Qeveria-Vlada-Government



MINISTRIA E TREGTISË DHE NDUSTRIË  
MINISTARSTVO TRGOVINE I NDUSTRIJE  
MINISTRY OF TRADE AND INDUSTRY

AGJENCIA PËR MBËSHETJEN E NVM-ve  
AGENCIJA ZA PODRŠKU MSP-a  
SME's SUPPORT AGENCY

---

## **FORMULARI PËR SHPREHJE INTERESI**

# **PËR PERKRAHJE KOMUNAVE PËR KRIJIMIN E ZONAVE EKONOMIKE NË KOSOVË**

**FORM /Shprehje Interesi / Zonat Ekonomike**

Janar 2011, Prishtinë

## 1. Të dhënat e aplikuesit për shprehje interesi, për përkrahje, për krijimin e Zonave Ekonomike

Emri i Komunës : KOMUNA E GJILANIT

Adresa : “Bulevardi i Pavarësisë” p.n

Tel & Fax : 0280 325 633

E-mail & Web faqja : [fadilosmani02@yahoo.com](mailto:fadilosmani02@yahoo.com) / [www.gjilani-komuna.org](http://www.gjilani-komuna.org)

Tjetër :

## 2. Informata plotësuese:

Përshkruani shkurtimisht informatat për Zonën Ekonomike të propozuar:

Vendi se ku gjendet lokacioni i ZE-së :

- **Ndërtimi i zones industrial në fshatin Llabjanë (Gjilan – Novobërb)**

Sipërfaqja e zonës : Zona industriale shtrihet në sipërfaqen prej  $S= 693409$  m<sup>2</sup>

Mënyra e shfrytëzimit të Zonës (tokës) :

Investitori: MINISTRIA E TREGTISË DHE NDUSTRIË & KOMUNA E GJILANIT , publik  , privat  apo publiko-privat

Vlera e përafërt investimeve :

- punët paraprake : 8.280 €,
- punët e dheut : 623,200 €,
- punët e betonit : 212,760 €,
- punët e asfaltit : 691,200€,
- punët e rrjetit të kanalizimit : 238,000€,
- punët e ujësjellësit : 93,340 €,
- punët e rrymës elektrike : 303,240€

**TOTALI € : 2,170,000 €**

## Llojet e veprimtarive kryesore që do të ushtrohen në ZE :

Zona industriale në fshatin Llabjanë (Gjilan – Novobërd) janë të parapara në projekt të vendosen mbi 150 biznese, ( e gjitha përcaktohet pas përgatitjes së projektit kryesor – projektit zbatues)

- Zona industriale do të mundësojë një impuls të ri për zhvillimin e bizneseve të vogla dhe të mesme ku do të mundësojë bizneseve sipërfaqe të urbanizuara me infrastrukturë moderne për zhvillimin e aktiviteteve në rend të parë atyre prodhuese . Bizneset potenciale që janë duke kërkuar mundësit e një biznesi të zhvilluar modern në botën e globalizuar e cila është në rritje e sipër për të hapur dyer të vizioneve të reja



bashkëpunimeve dhe lidhjeve ndërkombëtare dhe dhënies së shërbimeve të tjera do të kenë mundësi të arrin të gjitha këto më lehtë në zonën industriale .

- Zona industriale përbëhet prej sipërfaqes e cila është pronë e Kuvendit Komunal që edhe momentalisht është paraparë për ndërtimin e zonës industriale, vendi nuk është tokë pjellore dhe ka bazë të shëndoshë për ndërtim .

#### - **Objektivi i projektit :**

Krijimi i bazës së qëndrueshme për realizimin e objektivave tona zhvillimore

Përmirësimi i rrethinës afariste

Nxitë zhvillimin e biznesit privat

Krijon mundësi për rritjen e interesimit për investime në sektorin privat nga donatorët(për shkak të pozitës ideale për këtë lloj biznesi)

Përqendron prodhuesit industrial në një zonë me infrastrukturë të rregulluar(përbashkët)

Favorizon krijimin e ndërmarrjeve të reja industriale (duke marrë parasysh se Gjilani ka traditë dhe resurse të mjaftueshme)

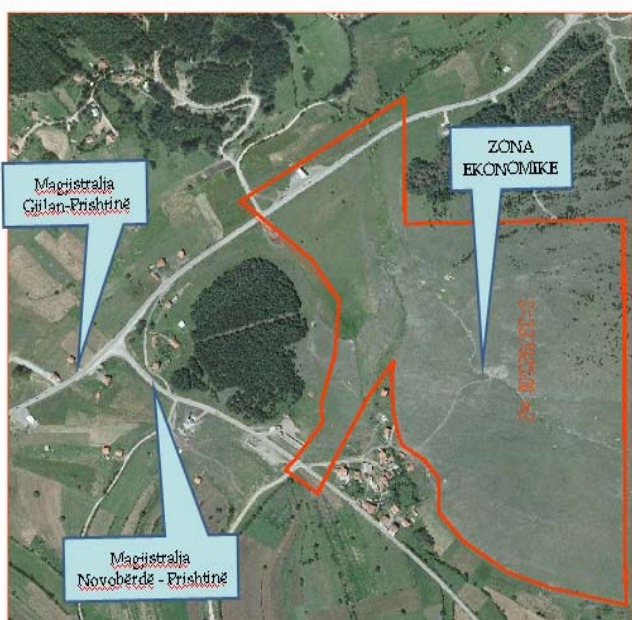
Krijon mundësi për thithjen e kapitalit nga diaspora (për shkak të parakushteve mjaft të mira) she

Krijimi i vendeve të reja të punës

### 3. Dokumentet e nevojshme për aplikim:

1. Vendimi i Komunës ku përcaktohet sipërfaqja (hapësirën) se ku është përcaktuar krijimi i Zonës Ekonomike,

Fleta poseduese e Pronës / Kopja e Planit / Dokument tjetër me rendës



4. Personi kontaktues i autorizuar

Emri Mbiemri : Fadil OSMANI

Adresa. : “Bulevardi i Pavarësisë” p.n

Tel, Fax & e-mail: 0280 325 633, [fadilosmani02@yahoo.com](mailto:fadilosmani02@yahoo.com)

**Aplikuesi**

**v.v.**

**date:**

.....

...../...../.....

*SQARIM: Formularit duhet t'i bashkëngjiten të gjitha dokumentet e deklaruara në këtë formular !*

**13. Pranuar nga personi zyrtar**

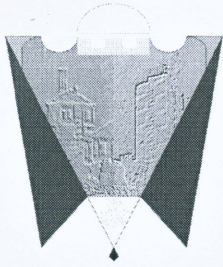
Emri.....

Mbiemri.....

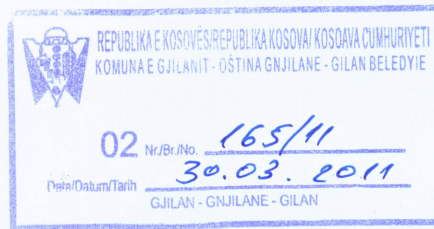
Pozita.....

Nënshkrimi ..... Data:.....





**Komuna e Gjiçanit**  
**Opština Gnjilane**  
**Municipal Gjiçan**  
**Gilan Belediyesi**



**Komuna e Novobërdës**  
**Opština Novobrd**  
**Municipal Novobrd**

Në pajtim me nenin 28, 29 dhe nenin 17 pika a) të Ligjit për Vetëqeverisje Lokale ("Gazeta zyrtare e Republikës së Kosovës", nr. 28/2008) :

Dhe duke u bazuar në projektin për përkrahjen e komunave për krijimin e zonave ekonomike i financuar nga Ministria e Tregtisë dhe Industrisë (Agjencia për Mbështjen e NVM-ve) Palët nënshkruese të kësaj marrëveshje janë pajtuar të lidhin këtë :

## **MARRËVESHJE TË MIRËKUPTIMIT**

### **Neni 1**

#### **Qëllimi i Marrëveshjes**

Komuna e Gjiçanit dhe Komuna e Novobërdës janë pajtuar që të hyejnë në partneritet të përbashkët në pajtim me ligjin për vetëqeverisjen lokale që të krijojnë një zonë të përbashkët ekonomike e cila gjindet në territorin e Komunës së Novobërdës në Llabjan e cila ka dalje në rrugën regjionale Gjiçan - Prishtinë dhe rrugën rajonale Prishtinë - Novobërdë - Kamenicë - Ranilluk Dheu i bardhë.

### **Neni 2**

#### **Përkufizimi pronës**

Zona e përbashkët ekonomike gjindet në zonën kadastrale - Novobërdë, nr i njësisë P-72414040-00627-0, lloji i pronës parcelë në vendin e quajtur Koznica me sipërfaqe prej 693409m<sup>2</sup>.



### Neni 3

Të gjitha transaksionet e mundshme dhe kontestet eventuale lidhur me pronën e cila do të jetë objekt i zonës së përbashkët ekonomike do të zgjidhen në pajtim me ligjet në fuqi në Kosovë.

### Neni 4

Krijimi i kësaj zone ekonomike do të jetë me interes më të gjërë shoqërorë - ekonomik nga e cila mund të përfitojnë të gjitha komunat e rajonit të lindjes në Kosovë, duke përfshirë edhe komunat e sapo formuara në pajtim me planin e decentralizimit të paraparë sipas pakos së Ahtisarit.

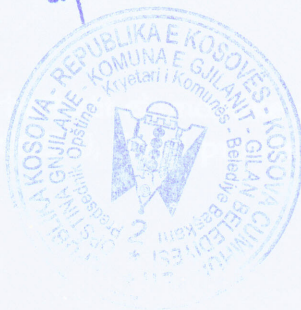
### Neni 5

Për realizimin e kësaj marrëveshje të mirëkuptimit do të kujdesen Kryetari i Komunës së Gjilanit dhe Kryetari Komunes së Novobërdës.

Nënshkruar nga palët:

Kryetari i Komunës së Gjilanit

  
\_\_\_\_\_  
Qemajl Mustafa



Kryetari i Komunës së Novobërdës

  
\_\_\_\_\_  
Bajrush Ymeri

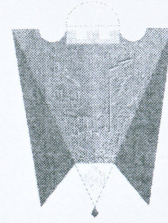






REPUBLIKA E KOSOVËS  
REPUBLIKA KOSOVA/REPUBLIC OF KOSOVO

KOMUNA E GJILANIT  
OPŠTINA GNJILANE/MUNICIPAL GJILAN/GILAN BELEDIYESI



Adresa:rr."Adem Jashari" pn, ëëë.gjilani-komuna.org; e-mail:zip\_gjilan@hotmail.com.tel.0280 320 781, 320 782, 321 482, 321 486

Duke u mbështetur në nenin 28 dhe 29 të Ligjit Nr.03/L-40 për Vetëqeverisjen Lokale, bazuar në Marrëveshjen e Mirëkuptimit 02.Nr.165/11 të 30.03.2011 të lidhur në mesë të Komunës së Gjilanit dhe Komunës së Novobërdës, si dhe bazuar në Rekomandimin e Komitetit për Politikë dhe Financa të datës 13.04.2011, Kuvendi i Komunës së Gjilanit në seancën e mbajtur më 27.04.2011, miratoi këtë:

## V E N D I M

### Për përkrahjen e krijimit të Zonës ekonomike me Komunën e Novobërdës

#### I

Me këtë vendim përkrahet krijimi i Zonës Ekonomike në mesë të Komunës së Gjilanit dhe Komunës së Novobërdës sipas qëllimit dhe kushteve të parapara në Marrëveshjen e Mirëkuptimit të lidhur në mes të Komunës së Gjilanit dhe Komunës së Novobërdës.

#### II

Zona e përbashkët Ekonomike krijohet në territorin e Komunës së Novobërdës, në Llabjan, në Zonën kadastrale-Novobërdë, Nr. i njësisë P-72414040-00627-0, lloji i pronës-parcelë, në vendin e quajtur "Koznica" me sipërfaqe prej 693409 m<sup>2</sup> dhe e njëjta ka dalje në rrugën regjionale Gjilan-Prishtinë dhe rrugën rajonale Prishtinë-Novobërdë-Kamenicë-Ranilluk-Dheu i Bardhë

#### III

Për zbatimin e këtij vendimi kujdeset Kryetari i Komunës së Gjilanit, ndërsa për monitorim të zbatimit kujdeset kryesuesi i KK-Gjilani.

#### IV

Ky vendim hyn në fuqi ditën e miratimit nga Kuvendi i Komunës së Gjilanit..

01.Nr. 16/5679  
Gjilan, më 27.04.2011

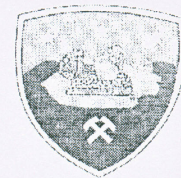


Kuvendi i Komunës  
*[Signature]*  
Izmi ZEKA, Kryesues





**Republika e Kosovës**  
**Republika Kosova - Republic of Kosova**  
**Komuna e Novobërdës**  
**Opština Novo Brdo - Municipality of Novo Brdo**



**KUVENDI KOMUNAL**

Duke u mbështetur në nenin 28 dhe 29 të Ligjit Nr.03/L-40 për Vetëqeverisje Lokale, bazuar në Marvëshjen e Mirëkuptimit 02.Nr165/11 të datës 30.03.2011 të lidhur në mes të Komunës së Novobërdës dhe Komunës së Gjilanit, si dhe bazuar në Rekomandimin e Komitetit për Politikë e Financa të datës 27.04.2011, Kuvendi i Komunës së Novobërdës në seancën e mbajtur më 28.04.2011, miratoi këtë:

**V E N D I M**

**Për përkrahjen e krijimit të Zonës Ekonomike në Komunën e Novobërdës**

**I**

Me këtë vendim përkrahet krijimi i Zonës Ekonomike në mes të Komunës së Novobërdës dhe Komunës së Gjilanit sipas qellimit dhe kushteve të parapara në Marvëshjen e Mirëkuptimit të lidhur në mes të Komunës së Novobërdës dhe Komunës së Gjilanit.

**II**

Zona e përbashkët Ekonomike krijohet në territorin e Komunës së Novobërdës, në Llabjan, në Zonën Kadastrale –Novobërdë.Nr.i njësisë P-72414040-00627-0, lloji i pronës –parcelë, në vendin e quajtur “Koznica” me sipërfaqe prej 693409m<sup>2</sup> dhe e njejta ka dalje në rrugën regjionale Gjilan-Prishtinë dhe rrugën rajonale Prishtinë-Novobërdë-Kamenicë-Ranilluk-Dheu i Bardhë.

**III**

Për zbatimin e këtij vendimi kujdeset Kryetari i Komunës së Novobërdës, ndërsa për monitorim të zbatimit kujdeset Kryesuesja e K.K-së Novobërdë.

**IV**

Ky vendim hyn në fuqi ditën e miratimit nga Kuvendi i Komunës së Novobërdës.

Më:04.05.2011

Në:Novobërdë



**Shefkije Mehmeti**  
Kryesuese e K.K-së

REPUBLIKA E KOSOVËS  
KOMUNA E NOVOBËRDËS  
Opština Novo Brdo  
Dokument  
01102/279  
04.05.2011  
NOVOBËRDË



## BASHKËPUNIMI NDËRKOMUNAL

# Gjilani dhe Artana kërkojnë ZONË TË PËRBASHKËT EKONOMIKE

**"Zona ekonomike gjendet në afërsi të fshatit Llabjan, komuna e Artanës, dhe përfshin një hapësirë prej 69 hektarësh, me qasje në rrugët Gjilan - Prishtinë, Prishtinë - Artanë - Kamenicë - Ranillug - Dheu i Bardhë, duke ofruar mundësi të mëdha për bashkëpunim ekonomik ndërkomunal e ndërkufitar dhe për më tepër është një ambient atraktiv për investitorë", ka thënë Fadil Osmani, menaxher i zyrës së projekteve**

Gjilan, 13 prill 2011  
Gjilani dhe Artana, si dy komuna fqinje, janë pajtuar për krijimin e një zone të përbashkët ekonomike, por e cila do t'iu shërbejë edhe komunave të tjera të rajonit të lindjes, përfshirë edhe ato që janë krijuar në kuadër të procesit të decentralizimit. Ideja është konkretizuar me nënshkrimin e një marrëveshje mirëkuptimi ndërmjet kryetarëve



të dy komunave, Qemajl Mustafa e Bajrush Ymeri, ndërsa të mërkurën ka marrë përkrahjen e parë nga Komiteti për Politikë dhe Financa, që është trupa kryesore e organit vendimmarrës në nivel lokal të qeverisjes. Fadil Osmani, menaxher i zyrës së projekteve në Gjilan, ka thënë se zona ekonomike gjendet në afërsi të fshatit Llabjan, komuna e Artanës, dhe përfshin një hapësirë prej 69 hektarësh, e cila ka qasje në rrugët Gjilan - Prishtinë, Prishtinë - Artanë - Kamenicë - Ranillug - Dheu i Bardhë. Zona ekonomike, sipas tij, ofron mundësi të mëdha edhe për bashkëpunim ndërkufitar dhe për integrimin e ekonomisë së rajonit. Për më tepër, është një ambient atraktiv për investitorë.

## Definimi i zonave të interesit

"Komuna është e obliguar që t'i definojë me kohë zonat e interesit publik dhe të hapë rrugë për procedurat e tjera, pasi që nevojat për infrastrukturë rrugore janë të mëdha, ndërsa kompensimin do ta bëjë sot ose nesër", ka thënë Zeka.

## Pritet përkrahja e Qeverisë së Kosovës

Ndërkaq, Izmi Zeka, kryesues i Kuvendit Komunal, është i bindur se projekti për zonën ekonomike, do të hasë në përkrahje edhe të

Qeverisë së Kosovës, si dhe të donatorëve të jashtëm, në mënyrë që krijesat të realizohet në kohën e duhur dhe biznesit t'i hapet një rrugë e zhvillimit. Këto dy komuna kanë bashkëpunim të mirë edhe tani. Komuna e Gjilanit po vazhdon ta ndihmojë komunën e zgjeruar të Artanës, e cila nuk ka krijuar akoma kapacitetet e nevojshme për të menaxhuar me një territor aq të gjerë, të cilën ajo e fitoi nga procesi i decentralizimit.

## Katër projekte rrugore

Ndryshe, Komiteti për Politikë dhe Financa ka miratuar edhe një vendim për shpalljen e interesit publik të disa ngastrave kadastrale në territorin e komunës së Gjilanit, ku do të realizohen katër projekte rrugore, përkatësisht rruga "Hasan Remniku", rruga "Jugu I", një rrugë në lagjen "Dardania I" si dhe rruga qarkore, nga magjistratja Gjilan-Bujanoc, deri te magjistratja Gjilan-Ferizaj. Disa anëtarë të kësaj trupe kanë shprehur dyshime, nëse komuna e Gjilanit është në gjendje të përballojë një kosto kaq të lartë buxhetore për këto shpronësime, duke propozuar që vendimi të kufizohet në një projekt. "Komuna është e obliguar që t'i definojë me kohë zonat e interesit publik dhe të hapë rrugë për procedurat e tjera, pasi që nevojat për infrastrukturë rrugore janë të mëdha, ndërsa kompensimin do ta bëjë sot ose nesër", ka thënë Zeka. I. MUSLIU





**Komuna e Gjiłanit**  
**Opština Gnjilane**  
**Municipal Gjiłan**  
**Gilan Belediyesi**



**Komuna e Novobërdës**  
**Opština Novobrdo**  
**Municipal Novobrdo**

---

# **APLIKACION**

**PËR PERKRAHJE KOMUNAVE PËR KRIJIMIN E ZONAVE  
EKONOMIKE NË KOSOVË**

Ministria e Tregtisë dhe Industrisë - Ministry of Trade and Industry - Ministarstvo Trgovine i Industrije

Agjencia për mbështetjen e NVM - SME Support Agency - Agencija za podršku MSP



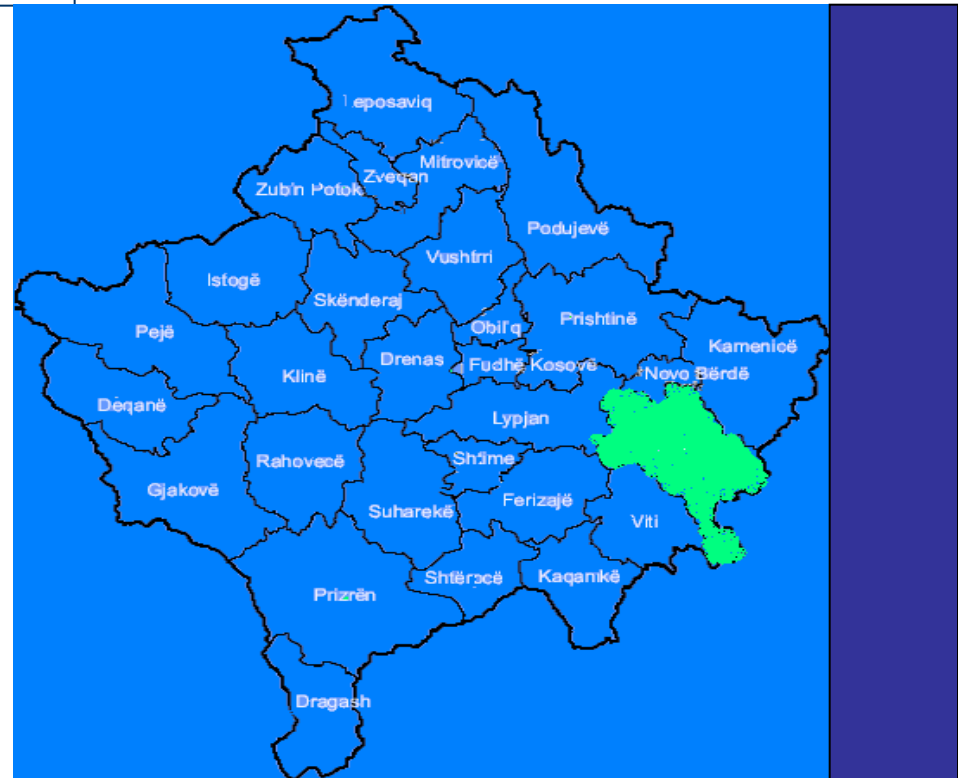


Kosova përfshin një hapësirë prej 10,887 km katrorë. Ajo është një bazën gjeografik, e vendosur në lartësi prej afro 500 metrash, e rrethuar nga malet dhe e ndarë në dy nënrajone përafërsisht të së njëjtës madhësi dhe popullatë.

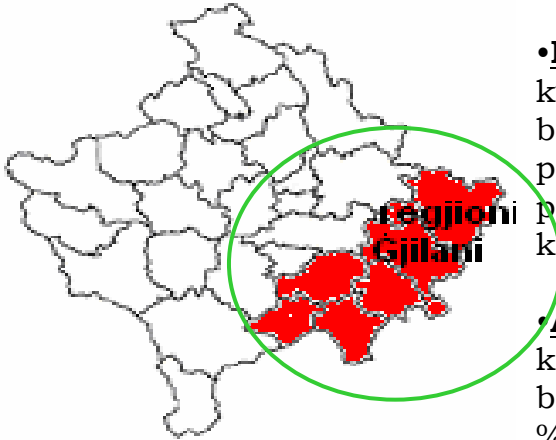
Kosova është e ndarë në 37 komuna dhe në rreth 1800 fshatra. Ajo është kryesisht rurale, ku rreth dy të tretat e popullsisë jetojnë në fshat, ndërsa rreth 30 për qind e popullatës jeton në nëntë qytetet e saj.

Komuna e Gjilanit gjendet në pjesën juglindore të Kosovës, rajoni i Anamoraves, me një sipërfaqe prej 515 km/ <sup>2</sup>. Pozita e mirë gjeografike që ka, i mundëson asaj lidhje të mira me qendrat tjera të Kosovës dhe të rajonit Komuna e Gjilanit kufizohet : në juglindje me Preshevën (33km) dhe Kumanovën (malet e Karadakut), në lindje me Bujanovcin (40.5km), në verilindje Dardanën (Kamenicën) (29km), në jug ka Vitinë (20km), në perëndim Lipjanin dhe Prishtinën (47km) në verilindje me Artanën (Novobërdën),(19.5km)

Në komunën tonë 49 lokalitete janë të banuara vetëm me Shqiptarë, 5 fshatra të komunës janë të përziera Shqiptarë - Serbë, 1 Shqiptarë - Turq dhe rreth 9 lokalitete janë të banuara me Serbë, popullsia e llogaritur përafërsisht është 135.804 banor, ku jetojnë këto komunitete: Shqiptarë, Serbë, Turq, Romë dhe të tjerë.



Regjioni i Gjilanit përfshin komunat :



• **Dardanën (Kamenicën) (29km)** : është komuna më lindore e Kosovës, që kufizohet me kufirin e Serbisë, Prishtinën, Artanën dhe Gjilanin. Afro 58,500 banorë jetojnë në 74 fshatra, në bazë të regjistrimit të vitit 1991, aktualisht popullata përbëhet nga afro 79 për qind shqiptarë, 21 për qind serbë, përfshirë në këtë shifër edhe një përqindje të vogël të romëve sipërfaqeja 523 km<sup>2</sup>.

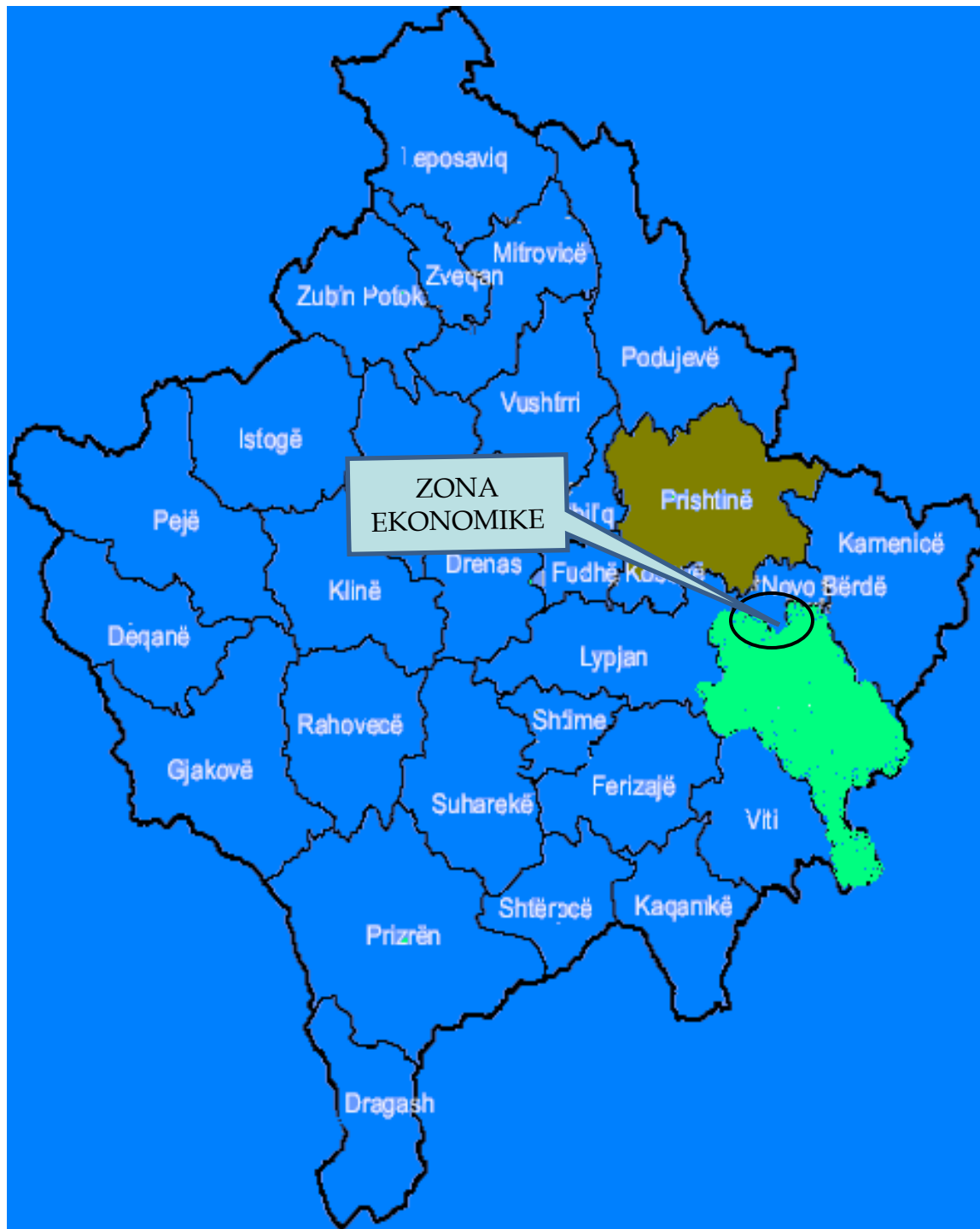
• **Artanën - Novobërden(19.5km)** : karakterizohet për dy gjëra : është komuna më e vogël në Kosovë me vetem 90km<sup>2</sup> me përafërsisht 4.500 banorë dhe ka një barazeshë të mirë demografike me 50 % shqipëtar dhe 50 % serbë

**Vitinë (20km)** : Komuna e Vitisë shtrihet në pjesën juglindore të Kosovës, rufizohet me tri komuna të tjera (Gjilanin, Ferizajin dhe Kaçanikun) dhe me Republikën e Maqedonisë. Numri i përgjithshëm i popullsisë: 68,633, Dendësia e popullsisë: 231 banorë për një km<sup>2</sup>, 70% e popullsisë është idërmjet moshës 18 dhe 35 vjeçare .

**Ferizajin (32km)** : Komuna e Ferizajt ka 720 km katrorë,ka gjithsejt 44 shatra , në të cilat jetojnë gjysma e popullatës së kësaj komune . Komuna e Ferizajt ka afro 145.000 banorë ,prej tyre gjysma jetojnë në qytet dhe gjysma në fshatra . Nga komunitetet tjera jetojnë rreth 3700 banorë , kryesisht Ashkalinjë,Romë,Goranë,Musliman,Serbë

**Kaçaniku** : shtrihet në pjesën jugore të Kosovës, me një pozitë të volitshme gjeografike. Karakteristikat kryesore të komunës janë: Një sipërfaqe prej 306 km<sup>2</sup>, Terren malor me gryka të mprehëta; kryesisht të pyllëzuara (60%), Komuna e Kaçanikut ka një popullatë të vlerësuar prej 50,000 banorësh.





Komuna e Gjilanit dhe Komuna e Novobërdës janë pajtuar që të hyjnë në partneritet të përbashkët në pajtim me ligjin për vetëqeverisjen lokale që të krijojnë një zonë të përbashkët ekonomike e cila gjendet në territorin e Komunës së Novobërdës në Llabjan e cila ka dalje në rrugën regionale Gjilan – Prishtinë dhe rrugën rajonale Prishtinë – Novobërdë – Kamenicë – Ranilluk Dheu i bardhë.

Zona e përbashkët ekonomike gjendet në zonën kadastrale – Novobërdë,  
Nr. i njësisë P-72414040-00627-0,  
lloji i pronës parcelë  
Në vendin e quajtur Koznica me sipërfaqe prej 693409m<sup>2</sup>.

# VIZIONI

**The Municipality of Gjilan will have efficient local governance with regulated urban and rural infrastructure and a clean and healthy living environment.**

**The strong tradition of industry and entrepreneurship will result in rapid SME development and an increase in employment.**

**Good cross-border cooperation will enable a better integration of regional economies and will create a favorable environment to attract investors.**

Komuna e Gjilanit do të ketë qeverisje lokale efikase me infrastrukturë të rregulluar urbane dhe rurale, do të jetë një mjedis i shëndoshë dhe i pastër për jetesë.

Tradita e fortë industriale dhe e ndërmarrësisë do të shprehet me zhvillim të fuqishëm të NVMve dhe rritje dinamike të punësimit.

Bashkëpunimi i mirë ndërkufitar do të mundësojë integrimin e ekonomisë së rajonit dhe krijimin e ambientit për tërheqjen e investitorëve.





# Plani Zhvillimor Komunal

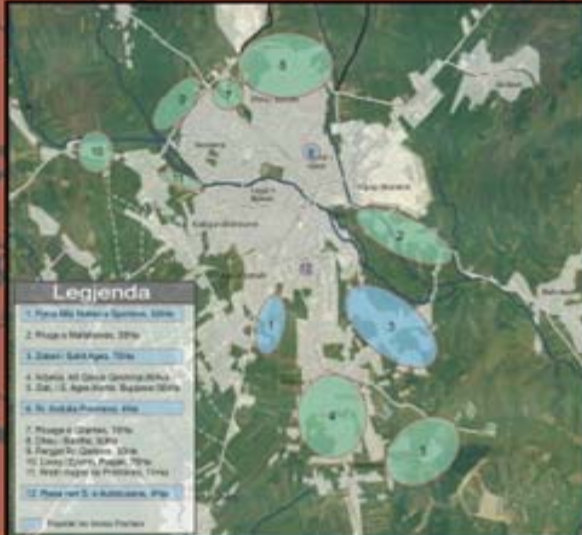
## Planifikimi dhe menaxhimi Urban

### Veprimet:

Planet Rregulluese  
 Vendbanimeve Joformale  
 Bashkupunimet ndokultitare  
 Partneritetet Publik-Privat  
 Standardet ndërtimore  
 Implementimi i ligjit të banimit  
 Përcaktimi i zonave për banim  
 Përcaktimi i zonave publike dhe animore  
 Rizhvillimi i zonave industriale  
 Mbrojtja e M. Kulturo-Historike

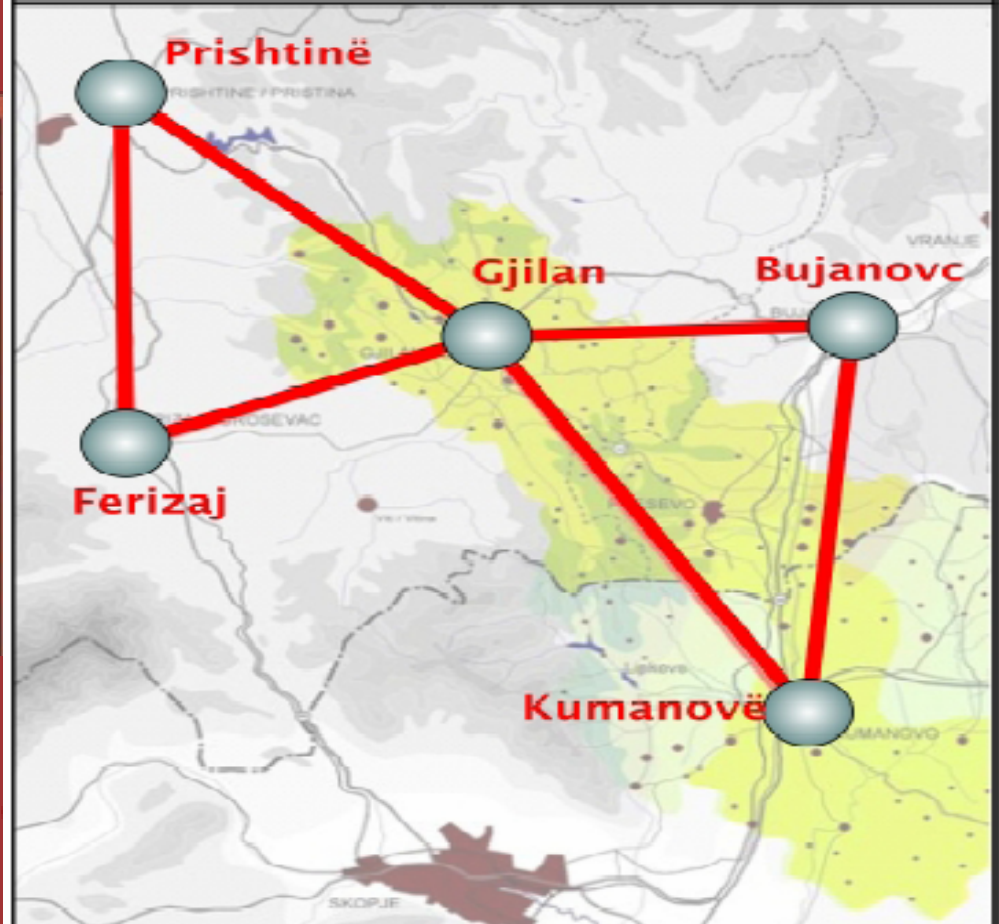
### Prioritetet:

Vendbanimet Joformale  
 Planet Rregulluese  
 Objektet Publike



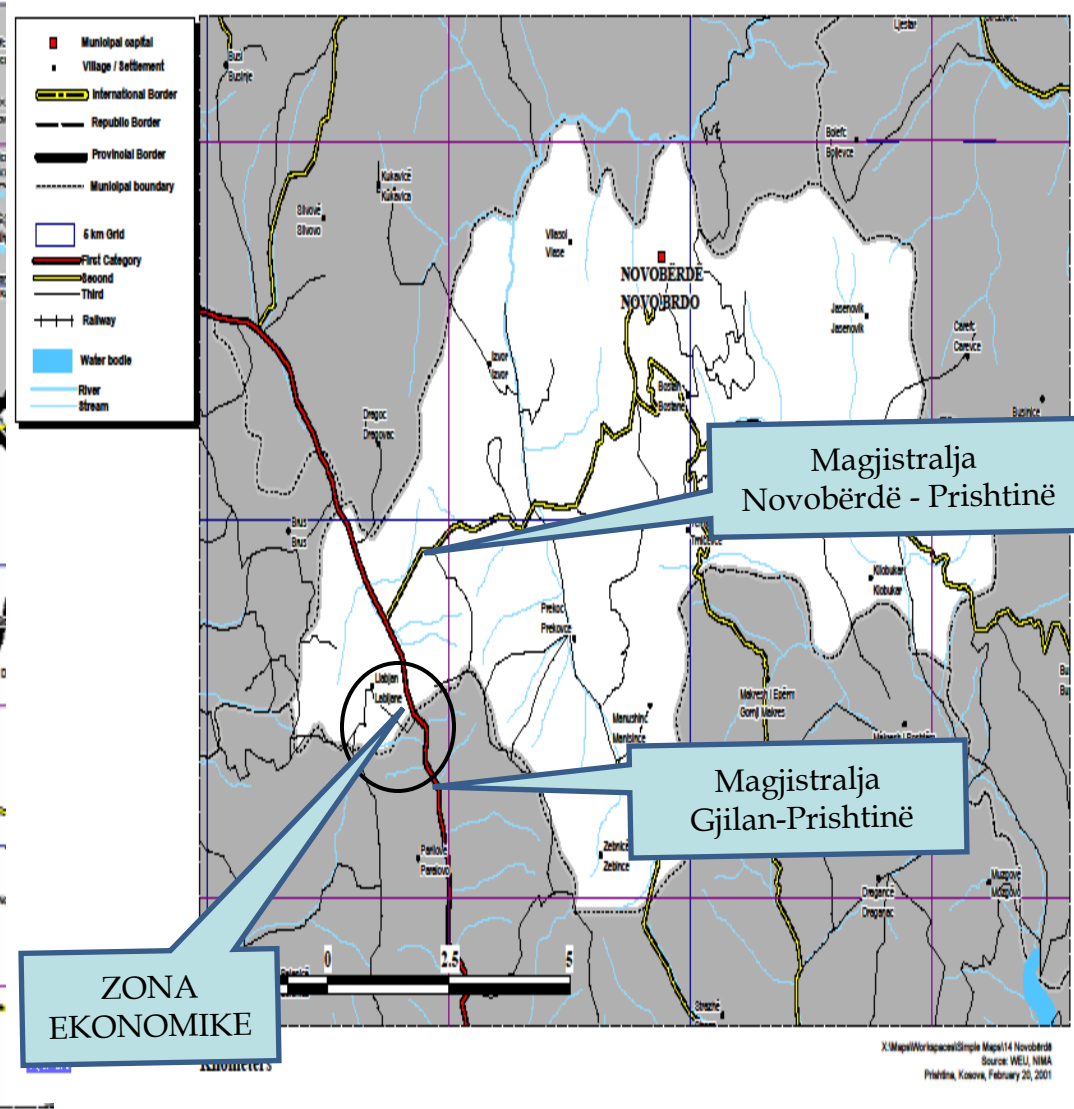
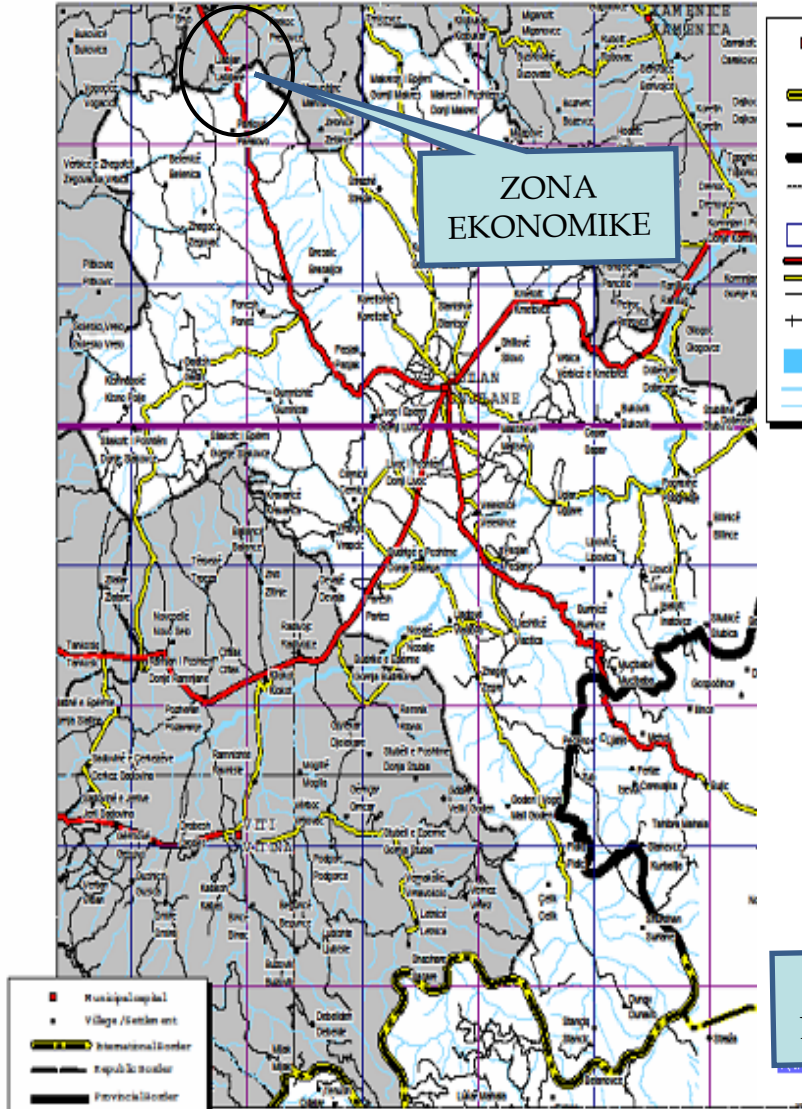
# Plani Zhvillimor Urban

## Koncepti i 2 Trekëndshave



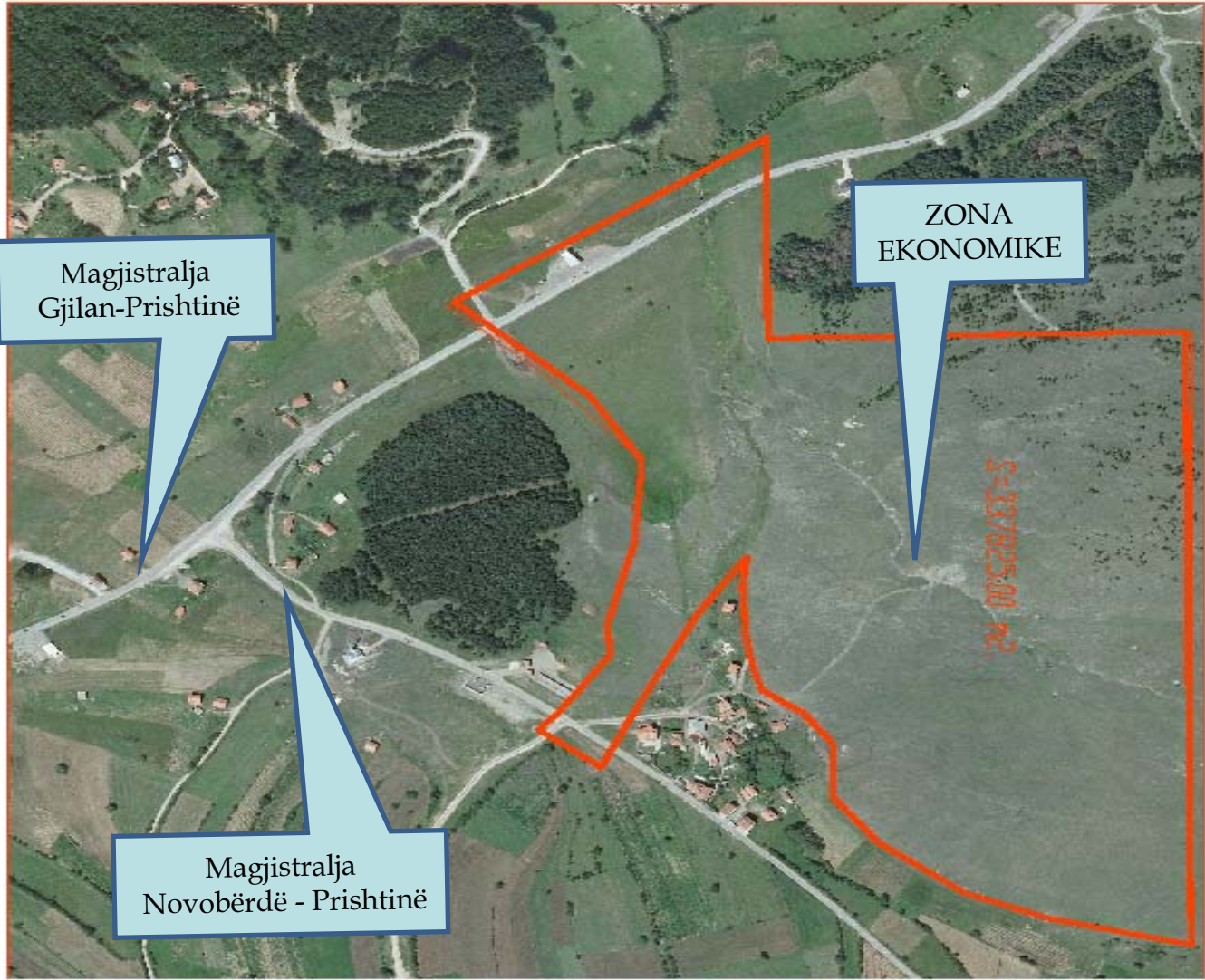
Gjilan / Gnjilane

Novobërdë / Novo Brdo



X:MapaHidrografikeGjilje Mapa14 Novobërdë  
 Source: WELI, NIMA  
 Prishtine, Kosovo, February 20, 2001





Magjistranja  
Gjilan-Prishtinë

ZONA  
EKONOMIKE

Magjistranja  
Novobërdë - Prishtinë

S-127025/00 M2

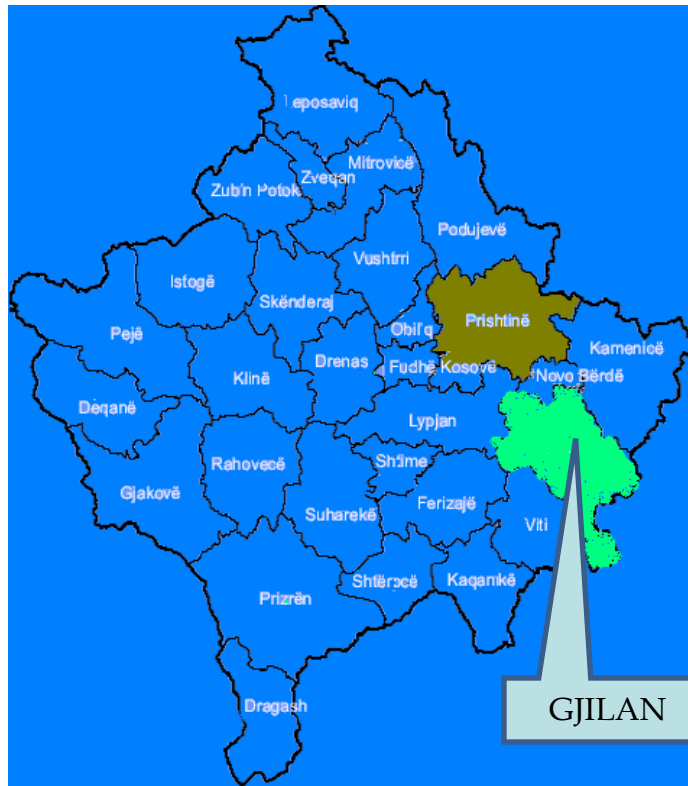


Zona ekonomike gjendet në territorin e Komunës së Novobërdës në Llabjan e cila ka dalje në rrugën regionale Gjilan – Prishtinë dhe rrugën rajonale Prishtinë – Novobërdë – Kamenicë – Ranilluk Dheu i bardhë.

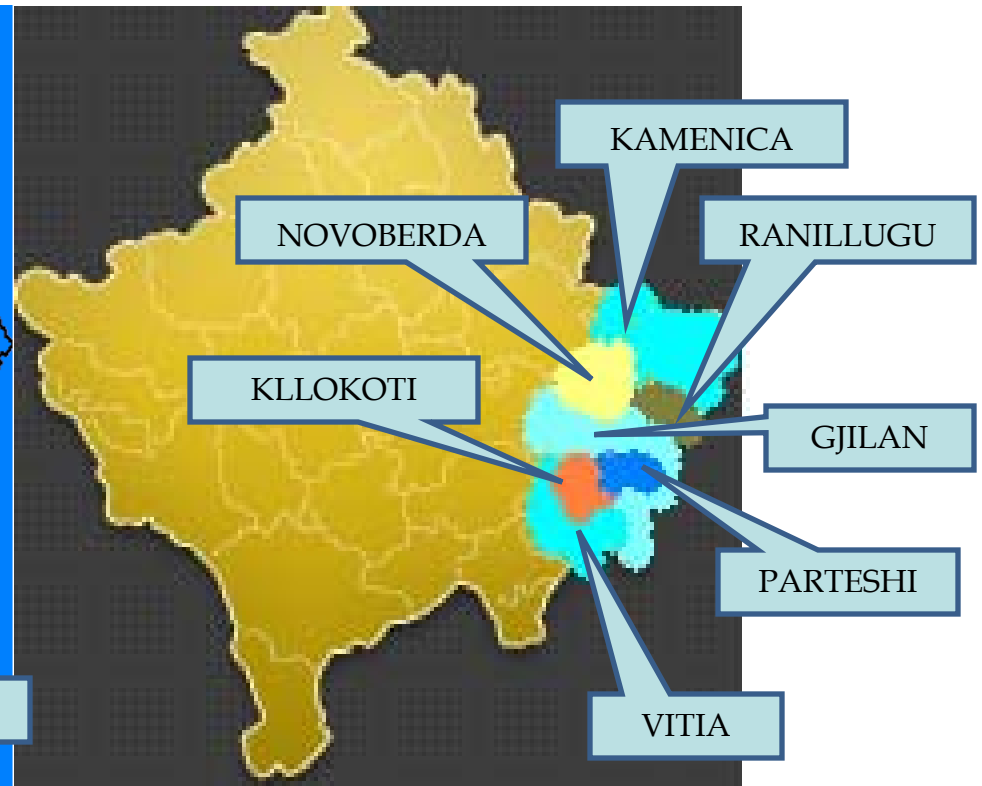


# REGJIONI LINDJE DHE DECENTRALIZMI

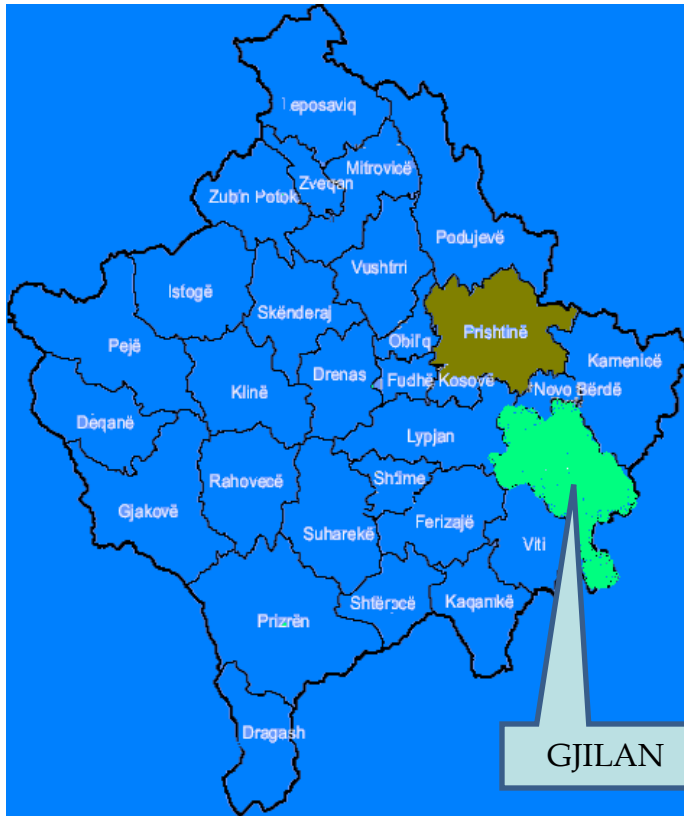
Viti 2010



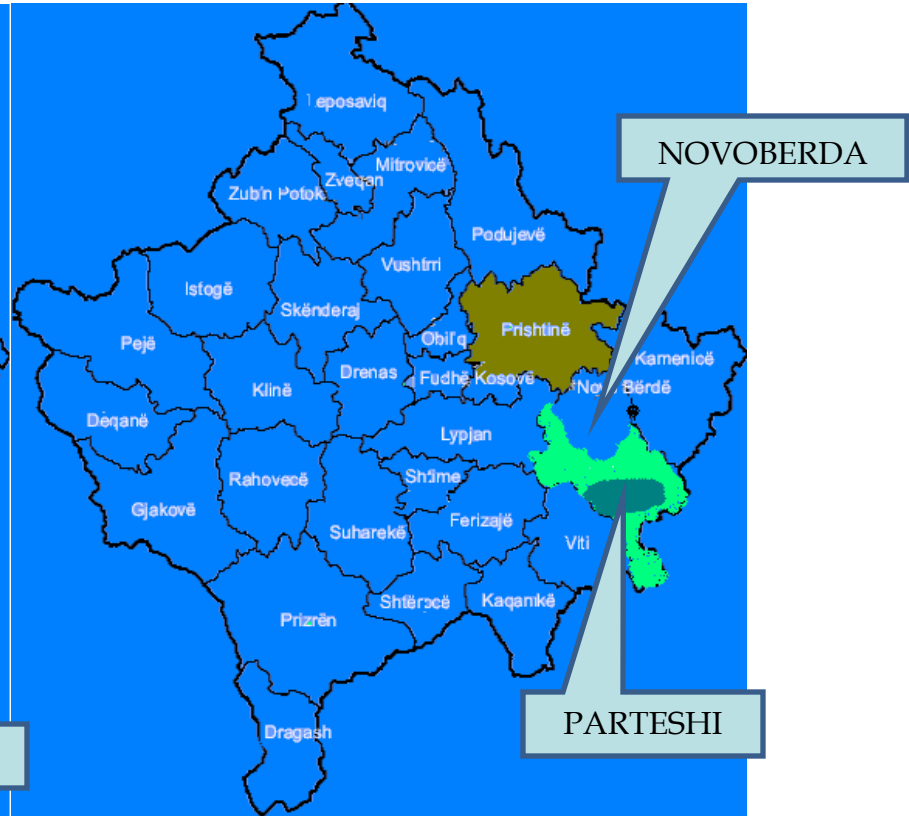
Viti 2011



**Viti 2010**



**Viti 2011**



**GJILANI DHE DECENTRALIZMI**



**Lidhja e Komunës së Gjilanit me territorin e Serbisë bëhet përmesë :**

- Rrugës magjistrale Gjilan – Bujanovc - Vranjë nëpër grykën e Konqulit, përmesë kësaj rruge Kosova del më lehtë boshtin meridinal ballkanik nëpër luginën e Moravës ku pastj lidhet me autostraden Beograd – Shkup
- Lidhja tjetërë e komunësë sonë me Serbinë bëhet përmesë rrugës regjionale Gjilan- Pasjan – Muçibab – Preshevë dhe del në magjistralen Preshevë – Shkup .

**Lidhja e Komunës së Gjilanit me territorin e Maqedonisë tentohet te bëhet përmesë :**

- Lidhja tjetërë e komunësë sonë me Maqedonin ( Kumanoven ) tentohet të bëhet bëhet përmesë rrugës regjionale Gjilan- Zhegër – Stanqiq – Kumanovë dhe del në magjistralen Beograd – Athinë gjegjësishtë prek koridorin 8 dhe 10

*Ju faleminderit !*



**THANK YOU !**

Përgatitur nga : Fadil OSMANI, Menaxher i zyrës se projekteve  
E-mail : [fadilosmani02@yahoo.com](mailto:fadilosmani02@yahoo.com)